

ANÁLISIS ESPACIAL DEL ENVEJECIMIENTO Y DEPENDENCIA POBLACIONAL EN TALAVERA DE LA REINA (TOLEDO), A TRAVÉS DE INDICADORES SIGNIFICATIVOS

SPATIAL ANALYSIS OF AGING AND POPULATION DEPENDENCE IN TALAVERA DE LA REINA (TOLEDO), THROUGH SIGNIFICANT INDICATORS

*Nicolás García Galán¹
Francisco José Morales Yago²*

1. INTRODUCCIÓN

El envejecimiento de la población es, desde el punto de vista demográfico, la variación efectiva o potencial de la estructura de edades de la población, determinada por incrementos en los grupos mayores de 65 años (Thumerelle, 1997) y que habitualmente viene acompañada por la reducción de los grupos más jóvenes (Pérez y Abellán, 2015).

Asistimos a la constatación de que el incremento en la esperanza de vida y las bajas tasas de natalidad que se vienen registrando en el mundo en las últimas décadas (Rubio, 2003), están generando un rápido crecimiento de la población de mayor edad constatado por organismos oficiales como la ONU (<https://news.un.org/es/story/2019/06/1457891>). El creciente envejecimiento de la población

¹ Universidad Nacional de Educación a Distancia. gargani@gmail.com

² Universidad Nacional de Educación a Distancia. fjmorales@geo.uned.es. <https://orcid.org/0000-0003-0089-6567>

es uno de los cambios más significativos que se ha dado en las sociedades desarrolladas durante la segunda mitad del siglo xx (Abades y Rayón, 2012). Según Eurostat, el 19,4% del total de la población europea en 2017 era mayor de 65 años, con el pronóstico de que esa cifra ascienda hasta el 29,1% en 2080.

Los datos de España son significativos, pues este proceso se está desarrollando de forma acelerada respecto a los países de nuestro entorno. Según los datos del Padrón Continuo (INE) a 1 de enero de 2019 tenemos 9.057.193 personas mayores (65 y más años), un 19,26% sobre el total de la población (47.026.208). No obstante, las proyecciones de población del Instituto Nacional de Estadística (INE) apuntan a la consolidación y acentuación del fenómeno del envejecimiento poblacional en España, situando el porcentaje de población de 65 años y más en el 29,43% para 2068 (14.281.240 personas).

Los factores del envejecimiento son diversos, aunque existe cierta unanimidad entre los autores al señalar entre otros la disminución de la mortalidad y morbilidad, el aumento de la esperanza de vida y la caída de fecundidad a un nivel inferior al reemplazo generacional, desarrollando lo que el geógrafo francés denomina el *régimen de invierno demográfico* (Dumont, 2018). Una de las consecuencias de este fenómeno es la que afecta al concepto del *Estado de Bienestar*, implantado en las sociedades occidentales desarrolladas tras la Segunda Guerra Mundial. Este debe proporcionar un sistema de protección social para las clases más desfavorecidas, educación y sanidad gratuitas, y una correcta retribución a las clases pasivas jubiladas (Sánchez, 2014) para evitar que en esta última etapa de la vida aparezca la pobreza (Salgado y Wong, 2003).

Con motivo de la transformación de la estructura de edades de la población, en los últimos treinta años se ha venido poniendo en duda el concepto de *Estado de bienestar*, al manifestarse un cierto desequilibrio entre las aportaciones al sistema y la transferencia de estos recursos a las clases pasivas con el aumento de pensionistas unido a la disminución relativa de los cotizantes (Martínez, 2013).

En diferentes aproximaciones desde diversos enfoques multidisciplinares y por supuesto desde la Geografía (Delgado, 2016), el envejecimiento se ha considerado generalmente como un problema. Aparte de los estudios demográficos la mayor parte de las aproximaciones se han realizado desde ámbitos económicos o sanitarios (Alvarado y Salazar, 2014). La sostenibilidad del sistema de pensiones o el aumento de los niveles de dependencia, han generado un abundante crecimiento de literatura científica acerca de este fenómeno (Herce, 2015).

El trabajo que presentamos tiene el objetivo general de, a través de la consulta de diversos indicadores sociodemográficos y su tratamiento estadístico y cartográfico, abordar el proceso de envejecimiento demográfico que está sufriendo la ciudad de Talavera de la Reina (Toledo) y las consecuencias que

conlleve, tales como cambios en la estructura demográfica, necesidad de nuevos equipamientos para la población, adaptación de espacios, o carencias pre-visibles como la falta de mano de obra o la necesidad de atender al creciente colectivo de personas mayores.

El estudio del espacio en relación al grupo de edad de personas mayores responde a la necesidad de dar respuesta a la planificación y ordenación urbana (Zárate, 2006), la previsión de servicios o el aumento de calidad de vida (Moreno y Corregidor, 2010), proponiendo un urbanismo que ofrezca respuestas a las personas de este colectivo y teniendo presente la morfología de los barrios, sus condiciones de accesibilidad, estado de la vivienda y equipamientos colectivos (Zárate, 2012), así como otros aspectos como el tipo de alojamiento o el entorno urbano respecto a aspectos básicos como la discapacidad o atención domiciliar de servicios sociales (Velasco, 2018). Desarrollamos la hipótesis que plantea la necesidad de rejuvenecer la ciudad fortaleciendo el tejido productivo industrial y agrario, también la mejora de la conectividad y el turismo, acciones que podrán frenar este proceso o de lo contrario la ciudad queda abocada a la pérdida de efectivos poblacionales y una profunda crisis en la dinámica económica que tendrá consecuencias a medio y largo plazo.

2. METODOLOGÍA

Para dar respuesta a los objetivos planteados, la metodología aplicada en este trabajo adopta un enfoque multidisciplinar, combinando diferentes técnicas de investigación geográfica. Tras una primera fase de revisión bibliográfica donde se procedió a la búsqueda de literatura existente acerca del envejecimiento poblacional en nuestra sociedad, posteriormente se seleccionaron, localizaron y consultaron diferentes fuentes documentales relacionadas con las características demográficas de Talavera de la Reina. Al ser un estudio evaluativo, se combinaron tanto técnicas cuantitativas como cualitativas, con especial predominio de las primeras. A ellas hay que añadir el uso de técnicas cartográficas (Moreno y Marrón, 1995) y de Sistemas de Información Geográfica, que ofrecieron una imagen gráfica del territorio, plasmando la dimensión espacial de los datos estadísticos recogidos (Ázcarate y Sánchez, 2013).

La elección de la ciudad de Talavera de la Reina obedece al claro ejemplo de cómo una ciudad de tradición artesanal, agrícola e industrial ha sufrido en las últimas décadas una importante crisis económica acompañada de una dinámica demográfica negativa, que obedece a causas diversas, como serían la bajada de su competitividad comercial, la pérdida de influencia territorial respecto a la

capital toledana, el menor desarrollo de las comunicaciones esperadas, no poseer la capitalidad de la provincia o la falta de más iniciativas en el tejido empresarial, entre otras.

Un análisis del envejecimiento poblacional como este requiere la utilización de una metodología comparativa con otras subcabeceras provinciales similares, de tamaño medio (entre 50.000 y 100.000 habitantes), a fin de analizar si muestran tendencias demográficas similares a las de Talavera de la Reina. Para este trabajo incluimos tres municipios de interior como serían Linares, Ponferrada y Puertollano, los cuales, al igual que Talavera de la Reina, son los más poblados de su provincia tras la capital. Para completar el análisis, se añadirán otros dos municipios, Avilés y Lorca, que, pese a su ubicación periférica y su ubicación tras dos grandes núcleos poblacionales provinciales, servirán para analizar la dinámica demográfica que afecta a las ciudades de tamaño medio que no ostentan la capitalidad provincial.

Por lo que respecta a la situación demográfica de Talavera de la Reina, en la tabla 1 observamos cómo esta ciudad ha pasado de ser en año 1981 la segunda más habitada de Castilla-La Mancha, a la cuarta en 2019. Desde comienzos del siglo xx cuando Toledo era la ciudad más poblada, prácticamente ha sido Albacete el núcleo de mayor concentración poblacional hasta nuestros días, alcanzando a Talavera, a partir de la segunda mitad del siglo xx, el segundo puesto en 1981. A partir de esta fecha, con el desarrollo autonómico, ciudades como Toledo o Guadalajara han superado a Talavera en efectivos demográficos, pasando desde ese segundo puesto al cuarto actual (2019), y a tenor de las perspectivas demográficas que desarrollamos en este trabajo, se observa que esa recuperación está lejos de conseguirse.

Tabla 1. *Evolución demográfica de las ciudades más pobladas de Castilla-La Mancha (1900-2019)*

	1900	1940	1981	2019
Albacete	21.512	64.222	117.126	173.329
Ciudad Real	15.255	32.931	51.118	74.746
Guadalajara	11.144	23.508	56.922	85.871
Toledo	23.317	34.592	57.769	84.873
Talavera de la Reina	10.580	18.631	64.136	84.204

Fuente: Censo de población. INE.

La Comunidad castellano-manchega, ubicada geográficamente en la Meseta Sur, ha tenido un desarrollo demográfico lento comparado con otras regiones de España, como podría ser la limítrofe Comunidad de Madrid. Salvo la ciudad

de Albacete, en general los porcentajes de crecimiento han ido muy despacio y actualmente asistimos a un vaciamiento demográfico de las entidades pequeñas, lo que nos sitúa en la denominada «España vacía» (Del Molino, 2016). En el caso de Talavera de la Reina, se sitúa en el centro de un área funcional urbana ubicada en el occidente de la provincia de Toledo (Figura 1), junto al río Tajo y a la desembocadura del Alberche. Ha sido un lugar de paso entre Madrid y Portugal, quedando a 116 kilómetros de la capital de España y 82 de Toledo.



Figura 1. Ubicación de Talavera de la Reina.

Fuente: IGN. Elaboración propia.

Esta investigación utiliza como fuentes primarias los datos de los Censos de Población y Vivienda de 1991, 2001 y 2011 relacionados con la ciudad de Talavera de la Reina y las cinco ciudades de referencia. Cabe indicar que la ciudad de Talavera de la Reina (Figura 2) está compuesta por el propio núcleo de población además de tres Entidades de Ámbito Territorial Inferior al Municipio (EA-TIM), como son El Casar de Talavera, Gamonal o Talavera la Nueva. A estas tres entidades habría que sumar dos núcleos poblacionales que el propio Ayuntamiento de Talavera reconoce como Entidades Singulares y que son el Barrio de Santa María y la Colonia de Nuestra Señora del Prado. Se tienen, por tanto, seis entidades singulares sobre las que se puede obtener información demográfica.

Pese a que los distritos censales no tienen correspondencia exacta con las entidades singulares, estas últimas aparecen asociadas a uno de estos distritos censales. La única excepción la constituye el núcleo poblacional de Talavera

de la Reina, que se encuentra dividido entre los cuatro distritos, incluyendo además a los residentes en los diferentes núcleos diseminados (habitantes residentes en huertas y otras parcelas agropecuarias, ubicadas fuera del espacio propiamente urbano de Talavera de la Reina).

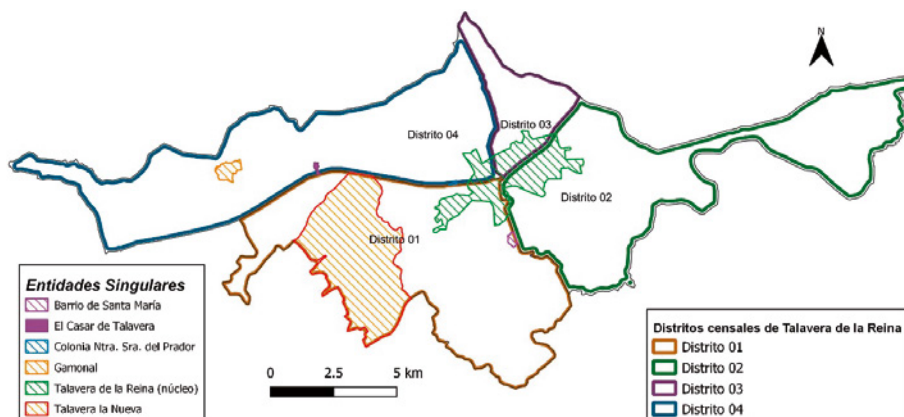


Figura 2. Distritos Censales y Entidades Singulares de Talavera de la Reina (2019).

Fuente: Censo de población del Ayuntamiento de Talavera de la Reina. Elaboración propia.

Por tanto, parece conveniente y pertinente realizar el análisis de las características socioeconómicas tanto a nivel de entidades singulares como de distritos censales, llegando a profundizar excepcionalmente en algunas secciones que posean características especiales. Para la evaluación de la dinámica demográfica y de las tendencias en el número y el tipo de vivienda, se completan los datos demográficos con el análisis del Nomenclátor de esos mismos años para el estudio de las «entidades de población», utilizando los datos más recientes de población de la Revisión del Padrón Continuo a 1 de enero de 2019 (INE). En cuanto a la comparación con otras variables económicas de esos mismos años, en particular las relativas a la población ocupada por sector y rama de actividad económica, se utilizarán los censos de cotizantes a la Seguridad Social (<http://sede.seg-social.gob.es>) de cada municipio de 2018 y de 2019.

3. RESULTADOS

3.1. Datos demográficos

La ciudad de Talavera de la Reina no es ajena al fenómeno del envejecimiento poblacional, como puede comprobarse con la simple observación de la evolución de sus pirámides poblacionales en los últimos treinta años (Figura 3). Estas pirámi-

des se corresponden con los datos demográficos que arrojan los últimos tres Censos Poblacionales (1991, 2001 y 2011) procedentes del INE, a los que se añade una última pirámide que describe la situación poblacional más reciente con datos facilitados por el Servicio de Estadística del Ayuntamiento de Talavera de la Reina.



Figura 3. Evolución de las pirámides de población de Talavera de la Reina (1991-2019).

Fuente: Censo de población del Ayuntamiento de Talavera de la Reina. Elaboración propia.

Al comparar las pirámides de población se pueden extraer comportamientos que establecen las tendencias demográficas en la ciudad de Talavera de la Reina. Lo primero que se observa es la transformación de la estructura de edades pasando de una pirámide de tipo progresiva, excepto en su base, en 1991, a una claramente regresiva en 2019. Se puede advertir en la evolución como el estrechamiento de las bases de las pirámides ya había comenzado en 1991 y como, pese a un ligero ensanchamiento en el año 2011, la base ha continuado contrayéndose hasta 2019. Consecuencia de ello es también el estrechamiento de los grupos de edades jóvenes, que indica una menor población de grupos de edades hasta los 20-24 años.

Si se omiten las posibles variaciones relacionadas con las migraciones, se puede comprobar cómo las personas incluidas en los grupos de edades predominantes en 1991 (de 10 a 19 años), siguen formando parte de los intervalos de edades preponderantes veintiocho años después (de 40 a 49 años). Este aumento sostenido de la población adulta ha provocado un ensanchamiento de la parte central de las pirámides, lo que supone un aumento constante de población adulta, rematando la pirámide en la típica forma de bulbo por la cúspide, incrementando la edad media de la población.

En cuanto a la *sex ratio* de estas cuatro estructuras poblacionales expuestas, se puede observar un comportamiento homogéneo al de la mayoría de los entornos urbanos, sin la existencia de grandes entrantes en uno u otro sexo que puedan indicar una gran incidencia inmigratoria. Se puede ver una ligera primacía de individuos del sexo masculino hasta los grupos de edades centrales (45 a 49 años), a partir de los cuales la tendencia se torna, predominando el sexo femenino, de forma más rotunda si cabe, cuantos más mayores son los grupos de edades.

A rasgos generales se comprueba que la estructura de edades de Talavera de la Reina se corresponde con un régimen demográfico regresivo ya que se caracteriza por una base estrecha sostenida, una población joven con tendencia a reducirse, una población adulta cada vez más numerosa y una cima con propensión también a expandirse, donde se produce un habitual e importante distanciamiento de la población femenina sobre la población masculina. De todas formas, se puede advertir como un cierto aumento de la natalidad en la última década, acompañado de lo que parece un retorno de población adulta inmigrante a sus zonas de origen, han dotado de cierta esbeltez a la pirámide actual. Más adelante se realizará un análisis de las tasas de natalidad³, morta-

³ Hablamos de Tasa bruta de natalidad anual como aquella que relaciona los nacidos en un año determinado, con la población total, generalmente a mitad de ese mismo año, medido en tantos por mil.

lidad⁴ y fecundidad, que unido al índice y tasa de dependencia, y el índice de envejecimiento, permitirán completar esta somera descripción de la estructura poblacional de Talavera de la Reina.

Otro aspecto interesante es la tasa de fecundidad y su relación con el envejecimiento poblacional. Aplicando la fórmula para hallar este índice obtenemos un dato de 1,23 nacimientos en el año 2019 por cada 1000 mujeres entre 15-49 años que viven en Talavera. Se trata de un dato muy bajo, preocupante ya que de ningún modo contempla la sostenibilidad demográfica que estaría en el valor 2,1. Si esta tendencia continúa proyectándose en el futuro el colapso demográfico está garantizado en esta ciudad aunque no se distancia mucho de la media española que también ha entrado en regresión, con un índice según el INE de 1,4‰.

$$\text{Tasa de Fecundidad General Anual} = \frac{\text{Nº de nacimientos en un año}}{\text{Nº Mujeres en edad fértil}^5} * 1000$$

Puede observarse cómo la situación talaverana no es ajena al devenir en el resto de España. En la figura 4 se compara la estructura poblacional en grandes grupos de Talavera de la Reina respecto a ciudades medias análogas en el mismo periodo, como son Linares, Ponferrada, Puertollano, Avilés y Lorca, y la media regional y nacional.

A primera vista, el primer dato que se puede extraer es que el porcentaje de personas de 65 años o más alcanza un 18,67% del total poblacional de Talavera de la Reina, cifra levemente inferior a la media nacional, que en 2019 se situaba en el 19,26%. También Castilla-La Mancha tuvo en 2019 una cifra media superior (19,01%) a los datos de Talavera de la Reina.

⁴ La Tasa bruta de mortalidad anual es aquella que relaciona los fallecidos en un año determinado, con la población total, generalmente a mitad de ese mismo año, medido en tantos por mil.

⁵ Habitualmente se consideran los límites de 15 a 49 años, que son los utilizados en este trabajo.

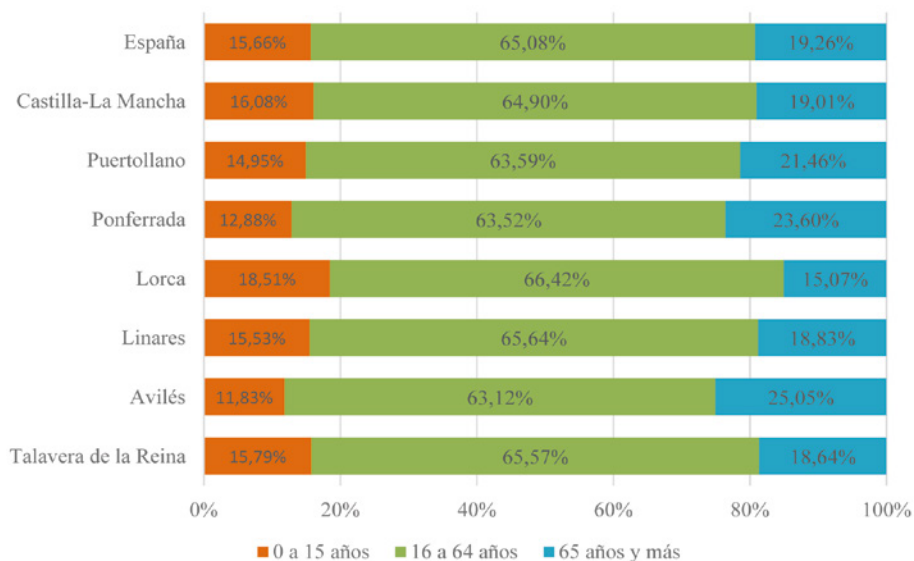


Figura 4. Estructura de la población por grandes grupos de edad (2019).

Fuente: Censo de población del INE. Elaboración propia.

Al compararlo con los municipios de referencia, observamos que tan sólo Lorca, con un 15,07% tiene un porcentaje de mayores de 65 años inferior al de Talavera. El resto de casos puede dividirse entre los municipios que se ubican en torno al porcentaje talaverano, como Linares (18,83%), y los que superan ampliamente este porcentaje y por tanto se encuentran más envejecidos. Este es el caso de Puertollano (21,46%), Ponferrada (23,60%) y Avilés, donde más de un cuarto de su población (25,05%) tiene 65 años o más.

Si se compara la pirámide poblacional de Talavera de la Reina en 2019, con las obtenidas en ciudades medias de interior como son Linares, Ponferrada y Puertollano (Figura 5), la primera conclusión que revelan es la existencia en todos los casos de pirámides regresivas que muestran el envejecimiento de su población.

Se observa que las estructuras poblacionales de Linares, Ponferrada y Puertollano siguen un modelo demográfico regresivo similar al de Talavera de la Reina, diferenciándose de esta en algunos pequeños aspectos. Respecto a Linares, su pirámide poblacional es similar al caso talaverano, con la principal diferencia de una inferior cohorte de efectivos linarenses en edades entre 40 y 49 años. Esta situación relacional tiene su antítesis al analizar cohortes entre 50 y 64 años, donde los efectivos talaveranos son menor porcentualmente.

Ponferrada, sin embargo, tiene una estructura poblacional bastante más envejecida que Talavera de la Reina. Se advierte un entrante considerable en los efectivos de edad infantil, juvenil y grupo inferior de la edad adulta (0 a 34 años) con respecto al referente talaverano. Sin embargo, a partir de los 50 años, las cohortes ponferradinas son superiores en todos los grupos de edad, lo que acredita un mayor envejecimiento poblacional respecto a Talavera de la Reina.

En cuanto a Puertollano, su comportamiento en relación a Talavera de la Reina se ubica en un término medio entre las pirámides poblacionales de Linares y Ponferrada. Pese a que sus cohortes infantiles y juveniles son menores que las talaveranas, el impacto es sustancialmente menor que en el caso de Ponferrada, aunque superior al caso linarense. Otro tanto sucede con los efectivos de edades adultas superiores. A diferencia del caso ponferradino, el exceso respecto a Talavera de la Reina se concentra en los grupos de edad de 55 a 74 años, manteniéndose similar, sobre todo en el sexo masculino, en adelante.

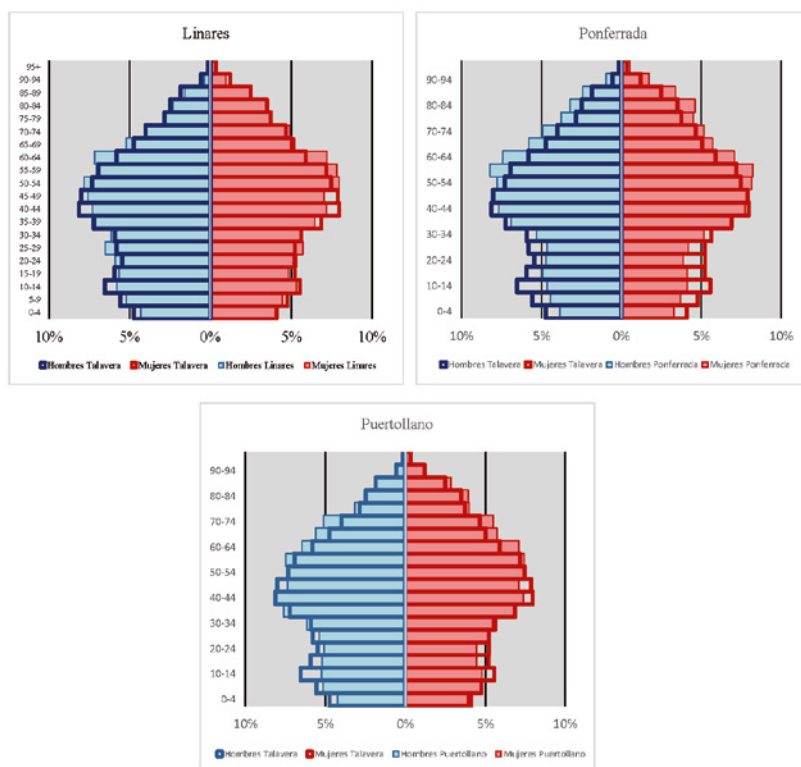


Figura 5. Pirámides de población de Linares, Ponferrada y Puertollano.

Fuente: Censo de población del INE. Elaboración propia.

Por tanto, parece reseñable que Talavera de la Reina tiene un envejecimiento menos acusado que otras subcabeceras provinciales de interior. Observando la tabla 2, estimamos que un mayor distanciamiento de la capital provincial provoca la emigración de efectivos más jóvenes en busca de oportunidades disminuyendo también el número de nacimientos. En el caso de Talavera de la Reina este efecto se mitiga debido a la existencia de delegaciones de las distintas administraciones nacionales y regionales.

Tabla 2. *Distancia en kilómetros a la capital provincial*

	Talavera de la Reina	Linares	Ponferrada	Puertollano
Distancia a la capital	82 km	49,5 km	113,9 km	40,9 km

Fuente: Google Maps.

Además, en el caso de Talavera de la Reina hay que contar con dos polos de atracción laboral como son la capital provincial (Toledo) y la nacional (Madrid). El incremento de precios de la vivienda en ambas capitales ha evitado, en ocasiones, la posible emigración de los jóvenes o propiciado la asunción de un coste de desplazamiento diario a sus trabajos.

Más diferencias se encuentran al comparar la pirámide poblacional de Talavera de la Reina con dos ciudades medias periféricas como son Lorca y Avilés (Figura 6). Su comportamiento poblacional respecto a Talavera de la Reina es antagónico. Así mientras Lorca concentra un menor porcentaje poblacional en cohortes superiores a 55 años, Avilés sufre el efecto contrario con una mayor concentración de efectivos en edades superiores a 50 años (desde los 40 años en el sexo masculino). Este comportamiento poblacional tiene su contrapartida al analizar las cohortes infantiles, juveniles y la parte inferior del grupo de edad adulta.

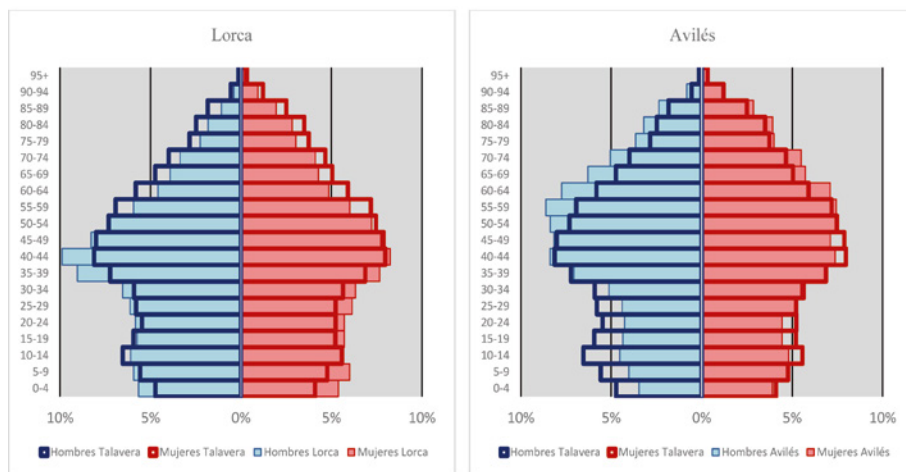


Figura 6. Pirámides de población de Lorca y Avilés.

Fuente: Censo de población del INE. Elaboración propia.

En el caso de Lorca, se observa una gran concentración de efectivos masculinos en grupos de edad de 35 a 49 años, lo que está relacionado con una mayor inmigración masculina dedicada a un importante sector primario. Esta circunstancia ha ocasionado una anomalía en el Índice de Feminidad lorquiano (95,33%), siendo el único caso en las seis ciudades donde el sexo masculino es predominante.

3.2. Datos socioeconómicos relevantes

El peso en la evolución de los sectores económicos es un aspecto relevante que muestra un cambio notable en la evolución municipal y determina notablemente la tendencia al envejecimiento actual. En relación a los sectores económicos observamos una creciente terciarización debida al evidente abandono en las tareas agrícolas y ganaderas, así como a la falta de actividad industrial. De hecho tomando como referencia el año 2007 (Figura 7), se ha pasado actualmente a una distribución del 4% en el sector primario, 7% industrial, 9% construcción y un significativo 80% en el terciario/servicios en donde comercio, hostelería y turismo son las actividades más destacadas aunque también servicios sociales como la ayuda asistencial a domicilio han aparecido como un claro indicador de una población que envejece.

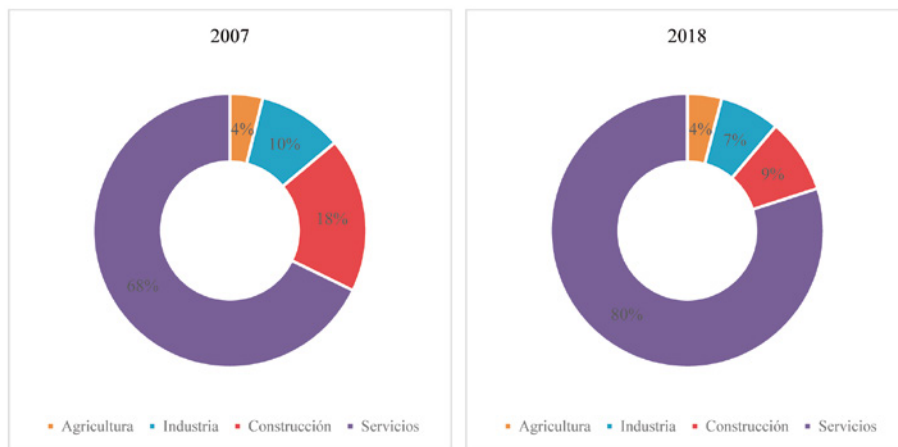


Figura 7. Comparativa en la evolución de los sectores económicos en Talavera de la Reina (2007-2018).

Fuente: Instituto Nacional de la Seguridad Social. Elaboración Propia.

Otro indicador relacionado con la actividad económica de la ciudad se refiere a la tasa de paro experimentada. Las altas tasas registradas reflejan cómo la pérdida de actividad repercute en el número de empleos, y en la emigración de la población en edad de trabajar hacia otros lugares donde existan mayores oportunidades de empleo que las disponibles en Talavera. La tabla 3 es muy significativa, pues, aunque en los últimos años han mejorado los datos, estos reflejan una considerable diferencia con la media regional y nacional en relación a los índices de paro.

Tabla 3. Evolución de la tasa de paro en Talavera, Castilla-La Mancha y España (2006-2019) (en %)

	2006	2010	2014	2019
Talavera	16,97	32,38	39,49	28,66
Castilla-La Mancha	9,04	21,38	28,98	16,55
España	8,44	19,88	25,72	13,78

Fuente: Censo de población del INE. Elaboración propia.

De hecho, como refleja la tabla 4, Talavera de la Reina muestra una tasa muy cercana al 30% de paro, solo siendo superada por Linares y Puertollano. La existencia de altas tasas de paro continuadas es uno de los factores de regre-

sividad de la estructura poblacional, pero no el único. Lorca, con la estructura poblacional más joven de las comparadas y mayor dinamismo económico derivado del sector agroindustrial y turismo, tiene la tasa de paro inferior (11,36%). Sin embargo, en el caso de Ponferrada, con una tasa de paro diez puntos porcentuales inferior (18,29%) a la de Talavera de la Reina (28,66%), se vio que su población de 65 años y más era significativamente superior a la talaverana.

Tabla 4. *Tasas de paro de las ciudades comparadas (diciembre 2019)*

Ciudad	Tasa de paro (%)
Linares	32,82%
Puertollano	29,74%
Talavera de la Reina	28,66%
Avilés	20,78%
Ponferrada	18,29%
Lorca	11,36%

Fuente: Censo de población del INE. Elaboración propia.

3.3. Aproximación a la población mayor de 64 años a través de indicadores relevantes

3.3.1. *Estudio de la población de más de 64 años por edad y sexo, nacionalidad, nivel de instrucción y profesión desempeñada, según distrito de residencia*

De acuerdo con los datos facilitados por el Servicio de Estadística y Padrón del Ayuntamiento de Talavera de la Reina, el número de habitantes del municipio talaverano que superaba los 64 años se situaba en 15.720 (de un total de población de 84.204 habitantes censados). De estos, 9.086 eran mujeres, mientras que los habitantes varones se contabilizaban en 6.634.

Se ha podido observar en la pirámide de población de Talavera de la Reina, que la población masculina era mayor a la femenina en los grupos de edades inferiores a 50 años, para a partir de esa edad cambiar la tendencia y predominar los efectivos femeninos en los restantes grupos de edad hasta la cúspide. Esto puede confirmarse al ver el Índice de feminidad que para las personas 65 años y más se sitúa en el 136,67%. Como indica Aguilera (2011), aparte de una explicación meramente biológica, hay que considerar determinados factores y hábitos sociales que inciden negativamente en la salud de los efectivos masculinos (Santos *et al.*, 2003).

$$\text{Índice de feminidad (sex ratio)} = \frac{n^{\circ} \text{ mujeres mayores de 64 años}}{\text{población total mayor de 64 años}} * 100$$

Estos datos generales tienen sus diferencias al realizar el análisis en los diferentes distritos censales. En la tabla 5 se puede observar los valores resultantes tanto para el porcentaje de personas mayores de 65 años sobre el total de habitantes de cada distrito, como para el Índice de feminidad en cada división censal.

Puede verse en los datos de los diferentes distritos que uno de los factores que más influyen para la existencia de índices de feminidad altos es la concentración de cohortes ancianas, en las cuales predominan los efectivos femeninos por las razones antes expuestas.

Tabla 5. *Porcentaje de mayores e Índice de feminidad específico de los distritos de Talavera de la Reina (2019)*

	% Mayores sobre Población Total	Índice de feminidad
Distrito 1	14,70%	125,68%
Distrito 2	21,46%	139,63%
Distrito 3	18,99%	140,26%
Distrito 4	16,35%	130,00%

Fuente: Ayuntamiento de Talavera de la Reina. Elaboración propia.

Se observa, en línea con lo visto en el análisis anterior de las estructuras de edades, que las mayores concentraciones de personas mayores se encuentran en los distritos 2 y 3, con 5.478 y 6.093 personas respectivamente. Estos distritos concentran prácticamente la totalidad del ensanche urbano realizado en los años setenta y ochenta del siglo XX. Sus edificios fueron ocupados, en su mayor parte, por individuos nacidos en los años cuarenta y cincuenta del mismo siglo, y hoy en día continúan residiendo en la misma vivienda.

En el lado opuesto encontramos el distrito 1, en donde solo residen 1.986 personas con 65 años o más, un 14,70%. En este distrito se concentra, en su mayor parte, el casco antiguo de Talavera de la Reina, con predominio de viviendas unifamiliares y bloques de tres alturas que se han visto, en los últimos tiempos, terciarizados. A diferencia de los distritos 2 y 3, aparte del incremento de locales de restauración y ocio, muchos de los edificios han sido rehabilitados, entrando a vivir una población más joven, o dedicando

las viviendas a actividades profesionales. Este distrito añade también el núcleo poblacional de Talavera la Nueva, que fue «rejuvenecido» a comienzos de siglo gracias a la creación de un número considerable de viviendas unifamiliares adosadas.

Finalmente, el distrito 4 se puede considerar un distrito «mixto», pues aúna los datos correspondientes del núcleo poblacional de Talavera de la Reina a los procedentes de las poblaciones de Gamonal y El Casar de Talavera, ambas bastante envejecidas. Así en el distrito 4, solo se encuentran 2.139 habitantes con 65 y más años. La siguiente figura 8, ilustra estos resultados continuando la tendencia ya observada.

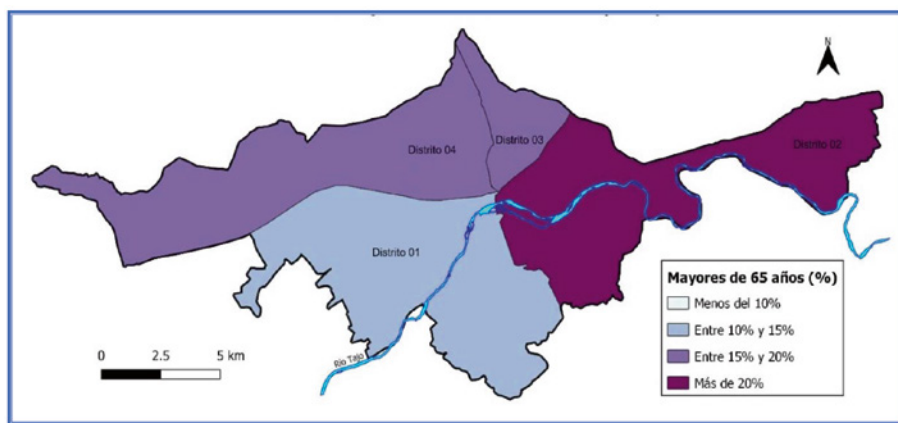


Figura 8. Mayores de 65 años por Distritos Censales en Talavera de la Reina (2019).

Fuente: Censo de población del Ayuntamiento de Talavera de la Reina. Elaboración propia.

En cuanto a la nacionalidad, según los datos del Ayuntamiento de Talavera de la Reina, en 2019 residían en Talavera de la Reina 6.631 personas extranjeras, lo que suponía un 7,90% de la población. Destacan los habitantes procedentes de Rumanía, Marruecos y China, en ese orden. En lo que respecta a los mayores de 65 años, ese porcentaje se reduce significativamente situándose en un 1,54%. En 2019, de los 15.696 habitantes mayores de 65 habitantes que residían en Talavera de la Reina, sólo 241 eran extranjeros, destacando Rumanía, Marruecos, Colombia y China, como se puede ver en la figura 9.

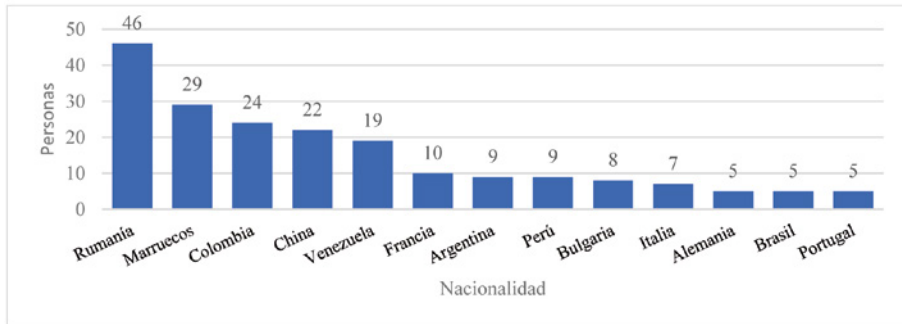


Figura 9. Población extranjera mayor de 65 años por nacionalidad en Talavera de la Reina (2019).

Fuente: Padrón de población del Ayuntamiento de Talavera de la Reina. Elaboración propia

Trasladando los datos de Talavera a los municipios que hemos comentado anteriormente se observa que el porcentaje de inmigrantes exceptuando el caso de Lorca es generalmente bastante bajo en relación a la media nacional y ha decrecido en los seis municipios. Si comparamos el periodo de una década entre el año 2009 y 2019, el elemento clave en la pérdida del porcentaje de inmigrantes ha sido la aparición de la grave crisis económica que provocó la salida de muchos inmigrantes a sus países de origen.

En el año 2019, la media de extranjeros en España era de un 10,71%, salvo el municipio de Lorca que tenía un 20,63%, los demás municipios se encuentran por debajo, siendo precisamente Talavera el que más se acercó con un 7,70%, mientras que en el 2009 la media de España era de un 12,08 y Talavera alcanzó el 11,76%. Los datos indican similitud en este perfil de municipios, salvo en el caso de Lorca, en donde la aparición del envejecimiento poblacional está asociado a un número de inmigrantes bajo, lo que frena la posible aportación de nuevos nacimientos de este colectivo que generalmente presenta unos índices de natalidad mayores que la población de origen nacional (tabla 6).

Tabla 6. *Porcentaje de inmigrantes en municipios comparados (2009-2019)*

	Año 2009	Año 2019
Avilés	3,85%	3,61%
Linares	2,49%	2,54%
Lorca	21,01%	20,63%
Ponferrada	6,70%	3,79%
Puertollano	4,36%	2,92%

	Año 2009	Año 2019
Talavera	11,76%	7,70%
España	12,08%	10,71%

Fuente: Padrón de población del Ayuntamiento de Talavera de la Reina. Elaboración propia.

En lo que respecta al nivel de instrucción, según los datos del Ayuntamiento de Talavera de la Reina, en marzo de 2019, de los 15.696 habitantes mayores que residían en Talavera de la Reina, 86 no sabían ni leer ni escribir (apenas un 0,55%), 12.492 mayores tenían una titulación inferior a Graduado Escolar, lo que suponía un 79,59%, la gran mayoría. Respecto al Graduado Escolar o equivalente, 1.422 mayores o lo que es lo mismo el 9,06% estaba en posesión de esta titulación. Porcentaje similar (8,47%) encontramos en los mayores que tenían Bachiller, BUP, COU, Formación Profesional de grado 2 o equivalente (1.329). Finalmente, en cuanto a estudios superiores, 154 (un 0,98%) mayores de Talavera de la Reina estaban en posesión de un Título de Ingeniero Técnico, Diplomado o similar, 164 personas (1,04%) eran Licenciados o Ingenieros Superiores, mientras que 49 individuos estaban en posesión de un Título de Doctorado o estudio de posgrado (apenas un 0,31%). Estas cifras pueden ser desagregadas por distritos censales tal y como se muestra en la tabla 7.

Tabla 7. Nivel de instrucción por distritos censales en Talavera de la Reina (2019)

	Distrito 1		Distrito 2		Distrito 3		Distrito 4		Total Talavera de la Reina	
	Número	Porcentaje	Número	Porcentaje	Número	Porcentaje	Número	Porcentaje	Número	Porcentaje
No sabe leer ni escribir	21	1,05%	22	0,40%	29	0,48%	14	0,65%	86	0,55%
Titulación inferior a graduado	1.742	87,49%	3.832	70,04%	5.001	82,09%	1.917	89,50%	12.492	79,59%
Graduado escolar o equivalente	140	7,03%	629	11,50%	524	8,60%	129	6,02%	1.422	9,06%
Bachiller, FP2, equivalente	70	3,52%	780	14,26%	424	6,96%	55	2,57%	1.329	8,47%
Ing. Téc. Y Diplomados	9	0,45%	87	1,59%	48	0,79%	10	0,47%	154	0,98%

	Distrito 1		Distrito 2		Distrito 3		Distrito 4		Total Talavera de la Reina	
	Número	Porcentaje	Número	Porcentaje	Número	Porcentaje	Número	Porcentaje	Número	Porcentaje
Licenciado o Ingeniero Superior	8	0,40%	92	1,68%	52	0,85%	12	0,56%	164	1,04%
Doctorado y Estudios de posgrado	1	0,05%	29	0,53%	14	0,23%	5	0,23%	49	0,31%
Total	1.991	100%	5.471	100%	6.092	100%	2.142	100%	15.696	100%

Fuente: Padrón de población del Ayuntamiento de Talavera de la Reina. Elaboración propia.

Analizando los datos por distritos, el principal dato reseñable es un mayor nivel de estudios generalizado en el distrito 2, que se ve reflejado en el menor porcentaje de mayores con titulaciones inferiores a graduado (70,04%) o sin estudios (0,40%) y la mayor proporción de mayores tanto con graduado escolar o equivalente (11,50%), de estudios medios (14,26%) y de estudios universitarios y de posgrado (3,80%). Entre las posibles explicaciones que pueden advertirse está la no inclusión de ninguna EATIM en este distrito, al igual que pasa con el distrito 3, cuyos datos son los que más se acercan al mencionado distrito 2.

Otro dato que permite ilustrar esta diferencia procede del mencionado ensanche urbano de los años setenta y ochenta que ocupa la mayor parte de este distrito 2. Tal y como se vio anteriormente, este distrito acogía una considerable cantidad de personas con 65 años o más. Esta situación otorga una homogeneidad a un grupo poblacional nacido en los años cuarenta y cincuenta, que tuvo un mayor acceso a estudios medios y superiores en referencia a los distritos 1 y 4, que alternan barriadas nuevas con núcleos rurales envejecidos en las EATIMs.

En lo concerniente a la profesión desempeñada, el Ayuntamiento de Talavera de la Reina no ofrece datos al respecto, por lo que hay que acudir al Censo de Población y Viviendas de 2011. En él se observa cómo existían 13.140 personas mayores, de las cuales 12.460 se encontraban ya jubiladas. Estas cifras, según el INE, pueden contener errores de muestreo, por lo que, pese a que su fiabilidad no es alta, sí permite hacerse una idea de cómo era la estructura profesional hace ocho años.

Entre los mayores que se encontraban activos, destacaban sobre todo 520 individuos que se dedicaban al sector servicios. Esto parece comprensible en personas que, regentando un establecimiento comercial, prolongan su vida laboral más allá de la edad de jubilación obligatoria. Por debajo de esta cifra se encuentra el sector industrial con 95 efectivos en 2011 y los sectores de la

construcción con 35 individuos. Finalmente 30 personas seguían dadas de alta en la Seguridad Social en el sector primario.

Respecto a la división por distritos censales, en la tabla 8 puede verse un resumen, siempre teniendo en cuenta los problemas muestrales de los que según el INE adolece esta información. Nuevamente los distritos 2 y 3 destacan, esta vez, al tener las mayores tasas de actividad tras los 65 años. Esta mayor actividad se materializaría sobre todo en el sector servicios. Además de la existencia de establecimientos comerciales regentados por individuos en edad de jubilación, en estos distritos 2 y 3 se observa un significativo número de locales y despachos profesionales, algunos compartiendo ubicación con la residencia habitual. La prolongación de la vida laboral en estas actividades profesionales podría ser reflejo del mayor nivel académico observado en los mayores del distrito 2, sobre todo, y del distrito 3.

Tabla 8. *Profesión desempeñada por distritos censales en Talavera de la Reina, 65 años o más (2011)*

	Distrito 1		Distrito 2		Distrito 3		Distrito 4	
	Número	Porcentaje	Número	Porcentaje	Número	Porcentaje	Número	Porcentaje
Agricultura, ganadería y pesca	10	0,57%	10	0,23%	10	0,19%	0	0,00%
Industria	25	1,43%	20	0,46%	10	0,19%	40	2,13%
Construcción	0	0,00%	30	0,68%	10	0,19%	0	0,00%
Servicios	25	1,43%	195	4,45%	285	5,56%	20	1,07%
Inactividad	1.690	96,57%	4.135	94,30%	4.820	93,96%	1.815	96,80%
Total	1.750	100,00%	4.385	100,00%	5.130	100,00%	1.875	100,00%

Fuente: Padrón de población del Ayuntamiento de Talavera de la Reina. Elaboración propia.

3.3.2. *Índices de Envejecimiento y de Dependencia de la población en Talavera*

A la hora de medir el envejecimiento de una población, varios suelen ser los indicadores que pueden ser utilizados. Habitualmente se suele utilizar la esperanza de vida como un indicador de la longevidad de la población, pero no da información exacta sobre el grado de envejecimiento. La edad media de la población también suele ser otro indicador utilizado pero su utilización omite otro tipo de información valiosa. Es por ello por lo que surgen indicadores significativos como son el Índice de Envejecimiento y el Índice de Dependencia.

El Índice de Envejecimiento relaciona las personas de 65 y más años con los menores de 16, expresado en porcentaje. En el caso de Talavera de la Reina, en 2019 su índice de envejecimiento se sitúa en un 118,03 %, en una posición muy cercana a la media española, que se sitúa en un 122,09% y similar a Castilla-La Mancha (118,20%). Por tanto, Talavera tiene 118 personas con 65 o más años por cada 100 individuos menores de 16 años, algo en consonancia con lo que se observó en su pirámide de población, caracterizada por una población adulta cada vez más numerosa, una cima de ancianos con propensión también a expandirse y un cierto aumento de la natalidad a finales de la primera década del siglo XXI y comienzos de esta década.

Esta relación varía de un distrito a otro, siendo los distritos 2 y 3 los que tienen índices superiores a la media, mientras los distritos 1 y 4 tienen valores inferiores. Como puede verse en la figura 10, el distrito 1 tiene el menor índice de envejecimiento con menos de 80 personas mayores (79,70%) por cada 100 individuos en la edad juvenil. Esto guarda relación con su pirámide poblacional, mucho más rejuvenecida que la media de Talavera de la Reina y una tasa de natalidad y de fecundidad por encima de los niveles municipales.

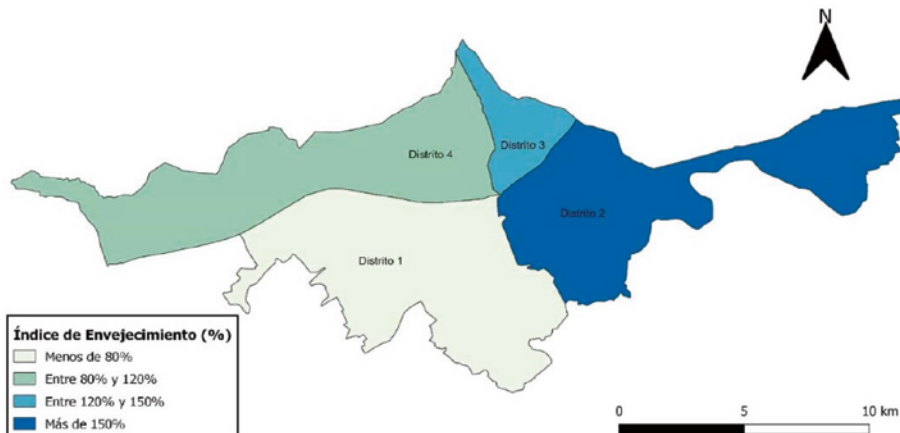


Figura 10. Mapa del Índice de Envejecimiento por distritos censales de Talavera de la Reina (2019).

Fuente: Padrón de población del Ayuntamiento de Talavera de la Reina. Elaboración propia.

Entre el 80% y el 120% se sitúa el distrito 4 que con un Índice de Envejecimiento del 96,83% se acerca a la igualdad entre grupos. Los motivos para esta tasa hay que buscarlos, al igual que en el distrito 1, en una mayor juventud en la estructura de edades y una mayor tasa de natalidad y fecundidad.

Los mayores Índices de Envejecimiento se localizan en los restantes distritos. Con un 121,5% (6.093 personas con 65 años o más frente a 5.015 menores de 16 años), el distrito 3 es el que quizá mejor refleja los niveles municipales, pese a que su natalidad y fecundidad es inferior a la media de Talavera de la Reina. La justificación para que la tasa no sea superior hay que buscarla en unos grupos de edades ancianas muy homogéneo con los niveles municipales y un grupo de edad de 10-14 años que registra un saliente respecto al mismo grupo de edad municipal. Aun así, se trata de una población bastante envejecida.

Finalmente, el Índice de Envejecimiento del distrito 2 confirma lo que las tasas e indicadores anteriores anunciaban: en él se ubica la población más envejecida de Talavera de la Reina. Las 5.478 personas mayores de 65 años sobrepasan ampliamente a los 3.582 jóvenes. El Índice es superior al 150%, concretamente un 152,93%, lo que da idea de su avanzada edad. A diferencia de lo que pasaba con el distrito 3, aquí los grupos de edad joven son claramente inferiores a la media municipal, mientras que los grupos de edad anciana superan el promedio municipal, lo que desemboca en la mayor tasa de envejecimiento de Talavera de la Reina. Al analizar las diferentes entidades singulares de Talavera de la Reina, se puede observar que el Índice de Envejecimiento viene a completar lo que las pirámides de población mostraban.

Como se puede observar en la figura 11, tan sólo el Barrio de Santa María presenta un envejecimiento inferior al 80%. Con un 65,04% se puede hablar de la concentración de población más joven de toda Talavera de la Reina. Los grandes entrantes que tiene la pirámide poblacional en los grupos de edad anciana, unidos al gran saliente existente en su base femenina, cuya causa puede encontrarse en su alta tasa de natalidad respecto al resto, son la mejor confirmación para este bajo nivel de envejecimiento.

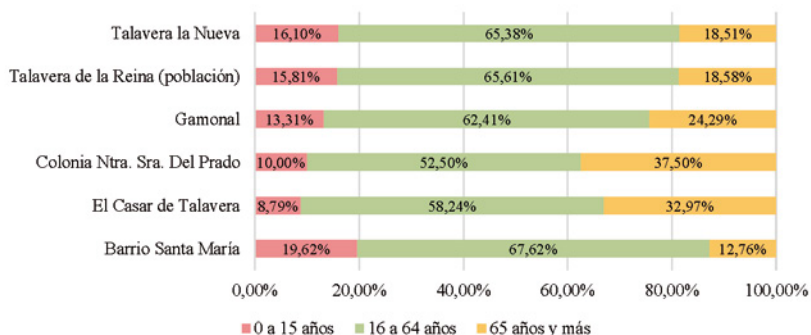


Figura 11. Estructura de edad en las entidades de población de Talavera de la Reina (2019).

Fuente: Padrón de población del Ayuntamiento de Talavera de la Reina. Elaboración propia.

Complementado a la figura anterior representamos en un mapa (figura 12), este índice de envejecimiento que nos ayuda a localizar y diferenciar las importantes diferencias existentes entre las entidades de población, destacando las envejecidas que corresponden a la Colonia de Ntra. Sra. del Prado y El Casar de Talavera, lo que conviene tener presente de cara a futuras actuaciones sociales y urbanísticas.

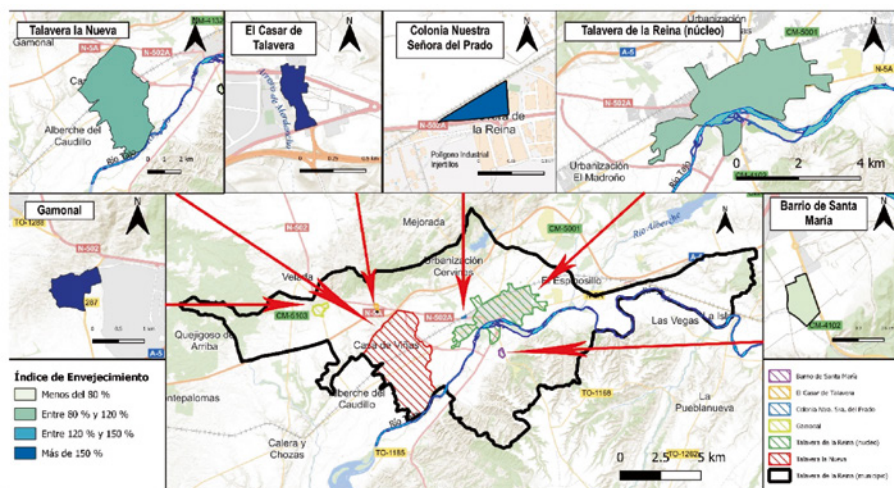


Figura 12. Mapa del Índice de Envejecimiento por entidades singulares de Talavera de la Reina (2019).

Fuente: Padrón de población del Ayuntamiento de Talavera de la Reina. Elaboración propia.

En el resto de las entidades singulares se presentan Índices de Envejecimiento superiores al 100%, aunque en el caso del núcleo de Talavera de la Reina y de Talavera la Nueva, no llegan al 120%, quedando por debajo de la media municipal. El caso de Talavera la Nueva es interesante, pues posee la tasa de fecundidad más alta de todo el municipio (42,55‰), y una considerable tasa de natalidad en relación al resto (9,60‰). Sin embargo, su Índice de Envejecimiento es superior a la unidad (114,96%). La explicación hay que buscarla en la alta incidencia que los grupos de edad de 65 a 79 años tienen en su estructura de edades, que no ha conseguido ser contrapuesta por los nuevos efectivos jóvenes todavía, aunque puede que estén en camino. Respecto al núcleo de Talavera de la Reina, su Índice de Envejecimiento se sitúa en 117,48%, levemente inferior a la media, y en consonancia con lo explicado anteriormente sobre el municipio merced a su enorme aporte poblacional a este.

Con Índices de Envejecimiento superiores al 150% se encuentran las otras tres entidades singulares, el barrio de Gamonal (Figura 13) cuenta con un grupo de edad joven pequeño e irregular (126 personas), pese a tener una Tasa de Fecundidad superior a la media. Justo lo contrario sucede con su grupo de edad anciana, que con 230 efectivos supone casi el doble de los jóvenes, otorgándole un Índice de Envejecimiento del 182,54%.

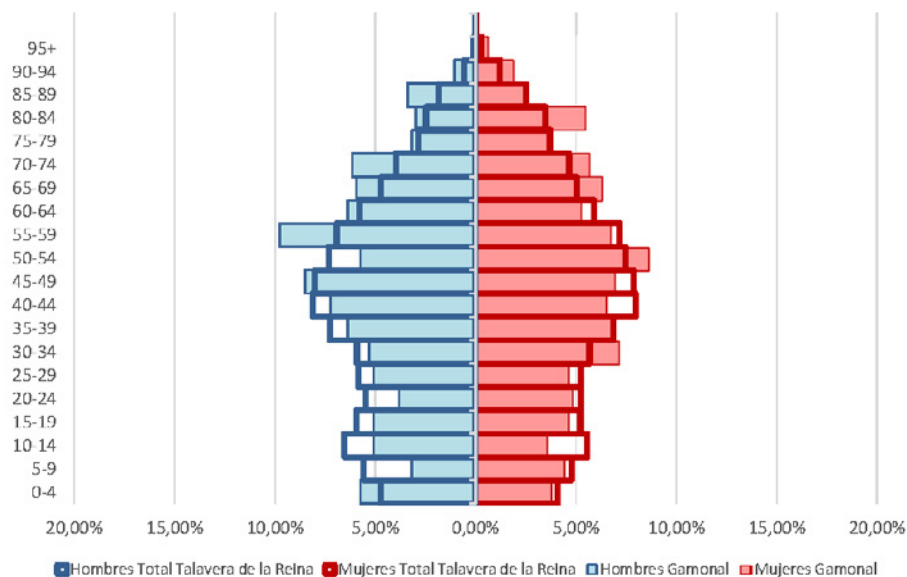


Figura 13. Pirámide de población de Gamonal (2019).

Fuente: Padrón de población del Ayuntamiento de Talavera de la Reina. Elaboración propia.

Finalmente, los casos de la Colonia de Nuestra Señora del Prado (Figura 14) y El Casar de Talavera (Figura 15) son extremos, con un 375% de Índice de Envejecimiento. El argumento para semejante Índice hay que buscarlo en las mismas causas: ausencia de natalidad, baja población, grupos en edades jóvenes pequeños, o a veces inexistentes, y alta concentración de mayores de 65, que siguen viviendo en lo que ha sido su pueblo de nacimiento o acogida desde hace años, mientras los jóvenes tienen que emigrar. En el caso de la Colonia de Nuestra Señora del Prado hay que añadir el hecho de que su reducida dimensión imposibilita la existencia de mucha más población.

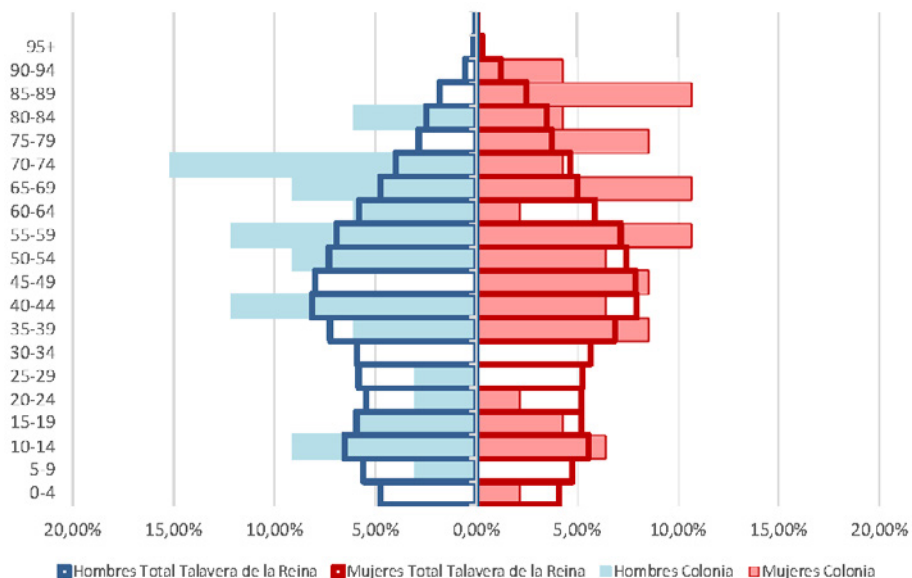


Figura 14. Pirámide de población de Nuestra Señora del Prado (2019).

Fuente: Padrón de población del Ayuntamiento de Talavera de la Reina. Elaboración propia.

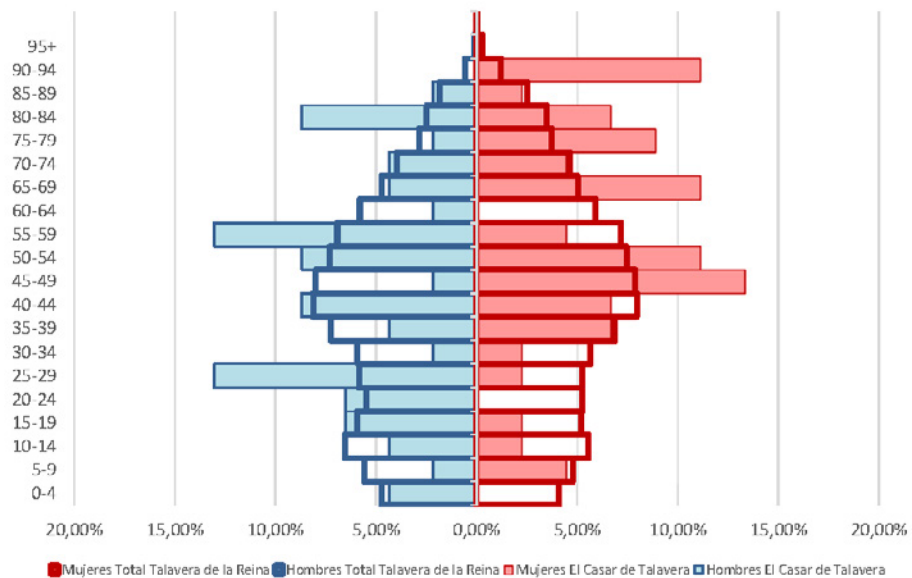


Figura 15. Pirámide de población de El Casar de Talavera (2019).

Fuente: Padrón de población del Ayuntamiento de Talavera de la Reina. Elaboración propia.

Si relacionamos este indicador con los obtenidos en las ciudades de referencia se puede confirmar lo que las pirámides de población indicaban. Talavera de la Reina con un Índice de Envejecimiento de 118,03%, supera ampliamente a Lorca, que con un 81,44% se muestra como un municipio joven y dinámico. Índices superiores a los talaveranos encontramos en Avilés (211,74%), Ponferrada (183,24%) y Puertollano (143,47%). Linares (121,21%), sin embargo, muestra niveles de envejecimiento similares a Talavera de la Reina y en línea con la media nacional. Así pues, la población talaverana se muestra como una población envejecida, en consonancia con la media regional y nacional.

Otro de los medidores demográficos más interesantes lo conforma el Índice de Dependencia de la población, el cual se entiende como la proporción de personas inactivas, conformada por personas menores de 15 años y aquellas con 65 años o más, sobre la población activa o potencialmente activa, es decir en edad de trabajar, que está compuesta por aquellos efectivos que tienen entre 16 y 64 años. En el año 2019 el Índice de Dependencia para Talavera de la Reina se situó en 52,52%, porcentaje levemente inferior al 54,07% de Castilla la Mancha o al 53,66% del territorio nacional.

Nuevamente Linares (52,36%) y Talavera de la Reina muestran niveles similares. En el caso de Lorca este índice también similar (50,55%) por razón de una mayor población infantil que el resto de referencia. Sin embargo, los casos de Avilés (58,43%), Ponferrada (57,42%) y Puertollano (57,26%) confirman lo observado en el índice de envejecimiento y muestran un estado de envejecimiento más avanzado que el talaverano.

En Talavera de la Reina la incidencia de las personas con 65 años o más (15.696 personas) es levemente superior a la de los menores de 16 años (13.298 personas). Esto, a priori es preocupante, o debería de serlo, pues con unas tasas de mortalidad estables, la falta de efectivos en los niveles jóvenes no podrá compensar el aumento que se prevé en los grupos de edad ancianos, procedentes de los grupos adultos actuales. El ensanchamiento del grupo de edad adulta por su parte superior y el estrechamiento del grupo de edad joven, están llevando al sostenimiento del Estado del Bienestar a una encrucijada.

Respecto a los diferentes distritos censales de Talavera de la Reina, en la figura 16 se pueden observar los diferentes Índices de Dependencia individualizados para cada uno de ellos.

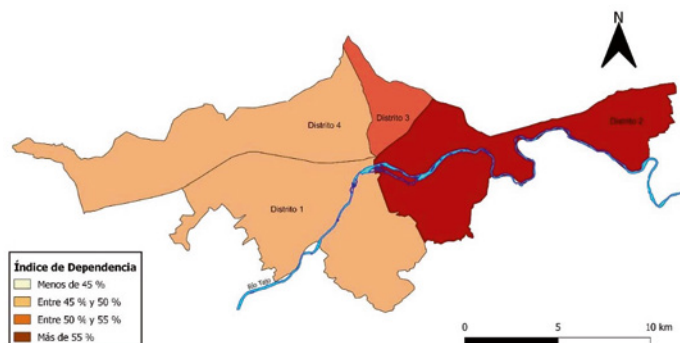


Figura 16. Mapa del Índice de Dependencia por distritos censales de Talavera (2019).

Fuente: Padrón de población del Ayuntamiento de Talavera de la Reina. Elaboración propia.

Lo más destacado al observar la figura anterior es la ausencia de Índices inferiores al 45%. El Distrito 1, con estructuras de edad más joven y mayores tasas de natalidad y fecundidad, compensa su menor cantidad de personas con 65 años o más (1.986 efectivos) con una mayor cantidad en el apartado de edad joven (2.492 jóvenes). Aun así, logra que su Índice de Dependencia sea inferior al 50%, con 49,56 personas dependientes por cada 100 personas en edad de trabajar. Con un Índice de Dependencia similar (49,76%) se encuentra el distrito 4. Sin embargo, en este caso, la contribución a la dependencia se distribuye de forma equitativa entre los grupos jóvenes (2.209 personas) y ancianos (2.139 personas).

En relación con el distrito 3, su Índice de Dependencia es de 52,96%, ligeramente por encima de la media municipal, y compuesto por una mayor cantidad de personas mayores de 65 años (6.093 efectivos), que menores de 16 años (5.015 efectivos).

Finalmente, el distrito 2, une al mayor envejecimiento de su estructura de edad, un Índice de Dependencia del 55,04%, con un grupo dependiente compuesto de forma predominante por 5.478 personas mayores de 65 años frente a 3.582 menores de 16 años. Cabe resaltar al distrito 2 sección 17 y al distrito 3 sección 17, como las secciones con mayor y menor Índice de Dependencia respectivamente. En el caso del distrito 2 sección 17, con su 83,33% le eleva al primer puesto de las secciones más dependientes de Talavera de la Reina, puesto que también ocupa en el apartado de Envejecimiento. En cuanto al distrito 3 sección 17, en su Índice de Dependencia de 39,69%, el denominador está compartido de forma similar por personas con 65 años o más y menores de 16 años.

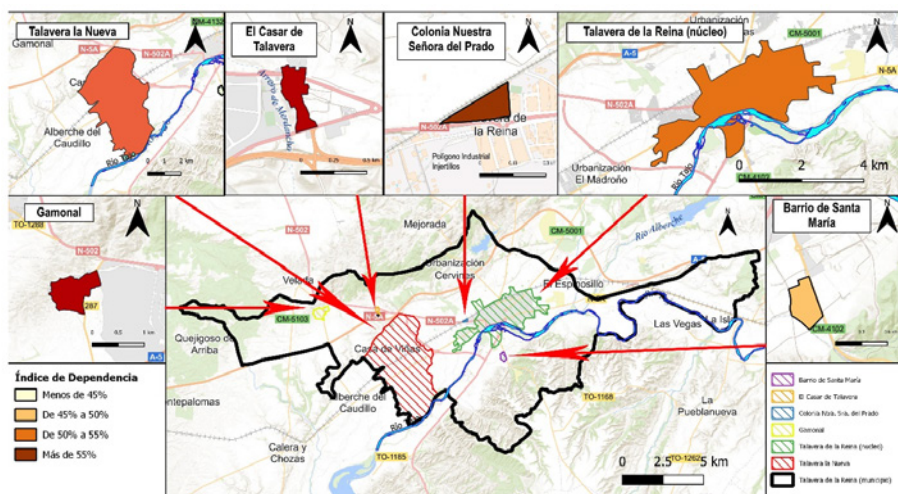


Figura 17. Mapa del Índice de Dependencia por entidades singulares de Talavera de la Reina. Fuente: Padrón de población del Ayuntamiento de Talavera de la Reina. Elaboración propia.

En cuanto al Índice de Dependencia en las entidades singulares, fuera del freno que ejerce el núcleo de Talavera de la Reina y el Barrio de Santa María, el resto tiene porcentajes superiores a la media municipal tal y como puede verse en la figura 17. Respecto al Barrio de Santa María, su Índice de Dependencia es de 47,88%, existiendo una preponderancia de los menores de 16 años (123 individuos), frente a las personas mayores de 65 años (80 individuos). Porcentajes inferiores al promedio del municipio tiene, tal y como se dijo anteriormente, el núcleo de Talavera de la Reina que con un 52,41% apenas está unas centésimas por debajo del nivel municipal (52,52%). La contribución de los mayores de 65 años (15.048 individuos) a los niveles de dependencia es sensiblemente superior a la de los menores de 16 años (12.809 individuos).

En lo relativo al resto de entidades singulares, Talavera la Nueva tiene un Índice similar al municipal, aunque ligeramente mayor (52,95%). Pese a sus tasas de natalidad y fecundidad, ambas más altas de la media del municipio, predominan los mayores de 65 años (269 personas) sobre los menores de 16 años (234 personas) en el denominador de la dependencia. Por encima de estos porcentajes se sitúa Gamonal, con un Índice de Dependencia de 60,24%, donde los jóvenes (126 personas) son prácticamente la mitad de los mayores de 65 años (230 personas). Finalmente, el caso de la Colonia de Nuestra Señora del Prado y El Casar de Talavera es paradójico, pues comparten los mismos efectivos jóvenes (8 personas) y mayores de 65 años (30 personas). La dife-

rencia en su Índice de Dependencia (90,48% y 71,70% respectivamente), viene provocada por un menor número de efectivos en la edad adulta en la Colonia de Nuestra Señora del Prado.

3.4 Actuaciones en el planeamiento y su incidencia en el colectivo de la Tercera Edad

El planeamiento urbano es un factor decisivo para la organización de la movilidad y el acceso a los servicios de las personas en general y muy particularmente para el colectivo de la tercera edad. En una ciudad como Talavera de la Reina, el Plan de Ordenación Municipal es la norma que organiza y gestiona las actuaciones que se han de realizar en el municipio. Además, el «Plan especial de protección y recuperación de la Villa de Talavera de la Reina» se convierte en la máxima norma de salvaguardia del Patrimonio Histórico de Talavera de la Reina. El actual Plan de Ordenación Municipal (POM) se aprobó en el año 2010, aunque antes del mismo se presentó el Proyecto URBAN (2007-2013) de Estrategia de Desarrollo Local y Urbano de Talavera de la Reina, cuyo objetivo fue regenerar el tejido social y económico de zonas urbanas desfavorecidas de Talavera, encaminando su desarrollo hacia la sostenibilidad, dentro de las líneas estratégicas de las políticas comunitarias. En la figura 18 puede verse la zona de ejecución de las diferentes líneas de actuación del Proyecto URBAN 2007-2013 que a continuación se exponen.



Figura 18. Zona de actuación del Plan URBAN (2007-2013)

Fuente: Ayuntamiento de Talavera de la Reina. Elaboración propia

Distinguimos cinco subzonas en las que se realizaron actuaciones dirigidas al colectivo de personas mayores. Entre las actuaciones realizadas destacan la mejora de accesibilidad en aceras o eliminación de barreras arquitectónicas que antes de esta remodelación condicionan el tránsito de carritos de ruedas o la accesibilidad a locales comerciales y de servicios (Figura 19).

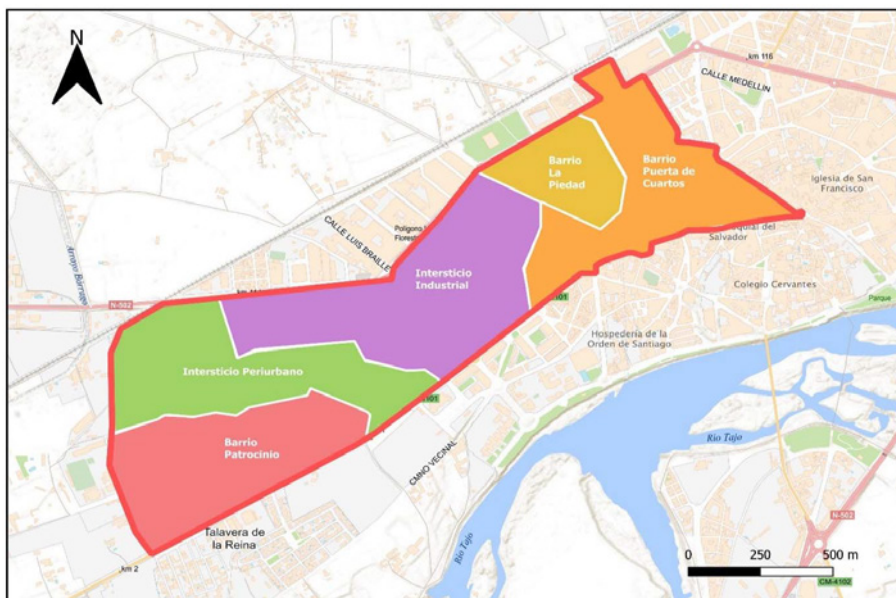


Figura 19. Subzonas de actuación del Plan URBAN (2007-2013).

Fuente: Ayuntamiento de Talavera de la Reina. Elaboración propia.

El ambicioso plan, que estimaba unos doce kilómetros de viales necesarios de mejora de accesibilidad, fue retrasando su fecha prevista de ejecución, terminando la mayor parte de las actuaciones previstas a comienzos de 2015. Sin embargo, pese al considerable aumento de la accesibilidad, todavía existen muchas zonas en el Barrio de La Piedad donde conviven zonas reformadas con aceras estrechas con bordillos altos y pavimentos irregulares, siendo un espacio donde existe un envejecimiento poblacional por encima del 18%. En 2018 el Ayuntamiento de Talavera de la Reina presentó el Plan Estratégico de Competitividad Urbana Talavera 2025, cuyo objetivo es definir un nuevo modelo de ciudad en Talavera. A través de una Estrategia de Desarrollo Urbano Sostenible Integrado (EDUSI) y financiado por los fondos europeos FEDER al 80% (tabla 9), se tratará de realizar una mejora duradera y a largo plazo de las condiciones sociales, económicas y ambientales del área urbana (Narváez, 2017). En relación a lo que más directamente pueda afectar al colectivo de personas mayores se destaca la creación de itinerarios peatonales preferentes que puedan evitar atropellos, sustitución de luminarias menos contaminantes y con más claridad, así como la reducción de los niveles de ruido que lógicamente afectan a toda la población y de forma importante a las personas mayores. También se han incluido en este plan, actuaciones ante la vul-

nerabilidad social de personas mayores, contemplando ayudas para la rehabilitación de viviendas e instalaciones comunitarias como ascensores o calefacción, en este sentido ha existido una tímida división por barrios lo que evidentemente es acertado ya que hay barrios que por su morfología y tipo de población precisan de medidas más urgentes que otros más modernos o con necesidades específicas diferentes.

Tabla 9. *Líneas de actuación presupuestaria del Plan Estratégico de actuación urbana en Talavera (2018-2025)*

Línea de actuación	2017	2018	2019	2020	2021	2022	2023	TOTAL
Creación de itinerarios peatonales preferentes: caminos seguros y creación de zonas peatonales en el Casco Histórico		540.000	320.000					860.000
Puesta en marcha de un plan de mejora energética del alumbrado exterior municipal		750.000	250.000					1.000.000
Puesta en marcha de planes de reducción de la contaminación acústica y atmosférica			150.000	150.000	95.000			395.000

Fuente: Ayuntamiento de Talavera de la Reina. Elaboración propia.

4. DISCUSIÓN DE RESULTADOS

Los resultados de la investigación más destacados señalan respecto al envejecimiento poblacional que esta ciudad no presenta índices superiores a la media nacional, aunque con un número de 116 personas de 65 años o más por cada 100 menores de 16 años es evidente una tendencia al envejecimiento que se va acentuado progresivamente de cara al futuro. Se observa desde el análisis espacial una destacada incidencia del envejecimiento en el Distrito 2 con índices superiores al resto de la ciudad. Este espacio también presenta mayores porcentajes de población inmigrante tanto a nivel general como para el grupo de edad de personas mayores, desde el punto de vista morfológico coincide con una buena parte del casco antiguo de la ciudad en donde la población

registra un mayor apego a sus viviendas ya que han vivido en ellas desde la niñez.

Una vez analizados todos los factores, se puede verificar la hipótesis planteada al comienzo del presente trabajo, y que consideraba la existencia de envejecimiento poblacional en Talavera de la Reina, aunque con características propias destacables.

Un somero análisis en la evolución de sus pirámides, basta para ver cómo estas han ido transformándose desde un grupo joven considerable y una parte inferior del grupo adulto predominante en 1991, hasta llegar al predominio de las zonas centrales y superiores del grupo adulto en 2019, produciéndose también un aumento en el porcentaje de efectivos en la cúspide, sobre todo en el caso de las mujeres, donde se produce un aumento de las personas mayores de 75 años, fenómeno conocido como el *envejecimiento del envejecimiento*. Aun así, se observa un repunte en los efectivos del grupo 10 a 14 años, que no ha tenido continuidad en escalones inferiores de la pirámide, quizá por la marcha de población inmigrante o local a otros lugares ante la falta de oportunidades laborales en la zona.

Así, se puede ubicar a Talavera de la Reina en etapa regresiva de la transición demográfica, caracterizada por la existencia de bajas tasas de natalidad, fecundidad y mortalidad, dando como resultado importantes consecuencias demográficas: envejecimiento poblacional, aumento de la esperanza de vida, aumento de la edad media, etc.

Para entender el envejecimiento es de vital importancia conocer las diferentes tasas a nivel local, regional y nacional. La tasa de natalidad de Talavera de la Reina se sitúa en 8,03‰ (2019), algo superior a la tasa de natalidad española de 2018 que se situaba en 7,94‰, y la tasa de natalidad castellano-manchega de 2018 que estaba en 7,80‰. Al mismo tiempo la tasa de mortalidad es de 8,15‰ (2019), inferior frente a la tasa española (2018) de 9,10‰ y la tasa regional (2018) de 9,64‰. En el caso de la tasa de fecundidad, Talavera de la Reina (34,81‰) vuelve a ser inferior a las tasas nacional (35,42‰ en 2018) y regional (35,37‰ en 2018).

Así pues, Talavera de la Reina tiene tasas inferiores al promedio regional y nacional tanto en el caso de la natalidad como en la fecundidad o en la mortalidad, lo que le otorga una posición predominante en el ya envejecido panorama demográfico español. Por tanto, cuenta con los factores demográficos adecuados para convertirse en una población envejecida, pese a que todavía hoy, registre índices inferiores tanto de envejecimiento como de dependencia que la media regional y nacional. Esto es debido a que, pese al aumento de la edad media, el grueso de la población todavía se encuentra en edad adulta, en

caso no comience a subir la tasa de natalidad, se podría convertir en una ciudad de ancianos en un futuro próximo.

Todas las pirámides revelan tipologías específicas como forma de hucha, abombadas por el centro, y con una base estrecha que indica la baja natalidad y fecundidad. Acompañan a estas características un ensanchamiento en la parte central que se manifiesta más arriba o abajo dependiendo del distrito o la entidad singular y que indican el aumento de la población adulta. Por norma general, la población mayor femenina es muy superior a la población mayor masculina. La población general que supera los 65 años es superior al 18%, similar al referente regional, pero algo menor que el nacional.

Sin embargo, el comportamiento poblacional de los distintos distritos y entidades singulares también informa de la existencia de diferencias entre ellos. El distrito 1 es claramente el menos envejecido (sólo un 14,70%), y presenta mayores tasas de natalidad (11,27‰) y fecundidad (45,90‰). Por el contrario, el distrito 2, quizá el menos dinámico en los últimos 30 años, tiene una pirámide más regresiva con estrechamiento en la parte superior de forma ojival, lo cual indica la gran proporción de personas mayores (un 21,46%). Por tanto, corre el riesgo de estar habitado a corto plazo por un 40-45% de sus residentes con 65 años o más.

Respecto a las entidades singulares, se pueden desestimar tanto El Casar de Talavera como la Colonia Nuestra Señora del Prado por su reducida población, que no permite resultados concluyentes. El núcleo de Talavera de la Reina, por su tamaño, reproduce aproximadamente las características del municipio, mientras que Gamonal y Talavera la Nueva cuentan con una población más envejecida respecto al promedio municipal y sobre todo en relación al Barrio de Santa María, actualmente la entidad singular más joven, que se encuentra dentro del distrito 1.

Respecto a la existencia de población extranjera mayor de 65 años, su presencia es poco menos que testimonial (1,54%), procediendo en su mayoría de Rumanía, Marruecos, Colombia o China, coincidiendo justo con los tres focos típicos de inmigrantes que se reciben en Talavera de la Reina. En cuanto a los niveles de educación de los mayores, se puede concluir que la mayor parte cuenta con unos estudios mínimos que le permiten manejarse de forma adecuada. El porcentaje de analfabetos y doctores, con valores similares, se encuentran sin embargo con tendencias opuestas, pues cada vez son menos las personas que no saben leer ni escribir y cada vez será mayor la proporción de personas con 65 años o más con estudios de doctorado o posgrado.

Pese a que lograr una educación media para una persona mayor de 65 años implicaba tener una familia que, si bien no tenía que ser necesariamente rica,

podiera hacer el sacrificio para que sus hijos estudiaran con vistas a un futuro mejor, cada vez son más las personas que alcanzan estudios medios y superiores, merced al incremento de la oferta tanto de grados de formación profesional o bachiller, como de estudios universitarios gracias básicamente a la oferta de la UNED y de la delegación de la Universidad de Castilla-La Mancha, entidades universitarias con presencia física en la ciudad.

En cuanto al mercado laboral, existe una ligera superioridad en la actividad de los varones respecto a las mujeres que se transforma en predominio al hablar de número de ocupados. Sin embargo, el número de mujeres jubiladas es superior al de los hombres en línea con el predominio del sexo femenino en los grupos de edad superiores de las pirámides, no estando garantizado el reemplazo poblacional.

Respecto a las condiciones de estructura del hogar y vivienda, se puede concluir que las viviendas de Talavera de la Reina se ajustan a la media, ya que poseen una media de 93,73m² y algo más de cuatro habitaciones por vivienda, un tamaño medio si se tienen en cuenta la definición de habitaciones del INE⁶. Por lo general las viviendas en Talavera de la Reina fueron construidas en dos fases: una entre la década de los 60 y 70 del siglo pasado, y otra desde finales del siglo XX y la primera década del siglo XXI. Las personas de 65 años o más ocupan, en su mayor parte, las primeras, las cuales además son de su propiedad generalmente, sin hipoteca pendiente de amortizar.

Sin embargo, solo un 21,35% de los mayores de 65 años habita en una vivienda totalmente accesible, pues muchas de las viviendas, pese a contar con ascensor, también tienen escalones que impiden un correcto acceso a la vivienda. Además, la mayor parte estas personas mayores viven solas o en pareja mientras pueden, conviviendo con otros familiares cuando no se encuentran capaces.

Las políticas de ordenación urbana dirigidas esencialmente por el actual Plan de ordenación urbana se muestran reticentes hacia la mejora de la accesibilidad en el trazado urbano, habiendo realizado obras en aceras, remodelación del viario y mejora en la iluminación, aunque todavía se precisan nuevas iniciativas en la dotación interna de las viviendas como serían la instalación de ascensores o mejoras de sanitarios, duchas o calefacción en hogares de la tercera edad. Según el INE un 10,96% de la población de 65 años o más tiene una deficiente accesibilidad a sus domicilios.

⁶ En su metodología el INE incluye las cocinas y las terrazas cerradas (además de los salones y dormitorios) en el número de habitaciones pero no incluye los cuartos de baño, vestíbulos, pasillos y terrazas abiertas.

Este esfuerzo de adaptación de la ciudad es reconocible en otras ciudades de la Región como Albacete a través del plan de ayudas técnicas y eliminación de barreras arquitectónicas (<http://www.albacete.es/es/perfiles/mayores/ayudas/ayudas-tecnicas-y-eliminacion-de-barreras>), Cuenca con su plan de accesibilidad (<http://planaccesibilidadcuenca.es/>) o también de carácter estatal con ayudas concedidas por el Ministerio de Sanidad (envejecimiento.csic.es/documentos/documentos/ministerio-sanidad-mayorestelefonica-Marco-actuacion-PersonasMayores-02-2015.pdf).

También, por supuesto, en el contexto europeo han sido distintas las iniciativas para paliar, más que prevenir, el reto del envejecimiento demográfico y sus consecuencias en la estructura de la población y la forma urbana, como el año europeo del envejecimiento activo en 2012 <https://eur-lex.europa.eu/legal-content/ES/TXT/PDF/?uri=CELEX:52010PC0462&from=EN> o la creación de la red mundial de ciudades amigables promovida en España por el IMSERSO.

5. CONCLUSIONES

Entre los objetivos del trabajo se ha constatado que el envejecimiento de la población en Talavera de la Reina queda patente en los datos demográficos y económicos presentados a través de las tablas estadísticas y cartografía elaborada. La dinámica general de las ciudades medias españolas de interior que no ostentan la capitalidad provincial, ha entrado en un importante proceso de estancamiento y regresión poblacional. El paro, la ausencia de instituciones públicas o la lejanía a la capital provincial se configuran como algunos factores que inciden en el envejecimiento poblacional. Talavera de la Reina se encuentra una primera fase regresiva con tasas e índices, en general, inferiores a los de referencia (Avilés, Linares, Ponferrada y Puertollano) y con unas perspectivas más desfavorecedoras en cuanto a crecimiento demográfico y socioeconómico. Sin embargo, su ubicación en una fértil terraza fluvial en el valle del Tajo, relativamente céntrica dentro de la Península Ibérica y bien comunicada, debería impulsar el fomento de una industria agroalimentaria, auxiliar y logística que se acercara a situaciones menos regresivas poblacionalmente como existente en Lorca (Murcia).

Respecto a la dotación de equipamientos colectivos y dotación de infraestructuras que puedan hacer frente a esta nueva situación demográfica, señalamos iniciativas que contribuyen a la mejora de estos servicios, aunque todavía quedan pendientes más actuaciones y un estudio pormenorizado de las necesidades acaecidas en los distintos barrios de la ciudad. A la habitual existencia

de bibliotecas, centros deportivos, centros culturales, cines, etc., hay que sumar las instalaciones o las actividades orientadas para las personas mayores, como los distintos talleres organizadas por bibliotecas y centros sociales, o la oferta deportiva específica de centros de día, centros deportivos, o el propio Ayuntamiento de Talavera de la Reina, a través de la creación de los parques biosaludables y campos de petanca, repartidos en diversas plazas y parques.

También es destacable la oferta formativa senior tanto de la Universidad de Castilla-La Mancha (www.uclm.es) como de la Universidad Nacional de Educación a Distancia, UNED, que a través su centro asociado en Talavera de la Reina (www.unedtalavera.es), oferta programas específicos que brindan otras alternativas a las personas mayores.

Por lo que respecta a las instalaciones específicas, destacan el número considerable de residencias para personas mayores, las cuales cuentan todavía con un alto precio de estancia si no se puede acceder a la plaza pública o concertada. Respecto a los servicios sanitarios, (ambulatorios, centros médicos, hospitales, servicios de urgencias, farmacias...), según los datos del Servicio de Salud de Castilla-La Mancha (SESCAM), solo el Hospital Nuestra Señora del Prado cuenta con un servicio especializado geriátrico, ofreciendo el resto de las clínicas un servicio de asistencia médica multidisciplinar, pero sin servicio geriátrico específico.

En relación al servicio de transporte, Talavera cuenta con un servicio de autobuses urbanos equipado con sistemas que le hacen completamente accesible a las personas con movilidad reducida con especial atención a las personas con 65 años o más, tanto en el acceso como en el trato (precios especiales). Solamente habría que cuestionar el servicio ferroviario, el cual, actualmente es poco accesible y de baja frecuencia.

La acción directa del Ayuntamiento de Talavera de la Reina se manifiesta en los distintos proyectos realizados tras el Plan de Ordenación Municipal de 2010, y bajo el amparo del Programa comunitario URBAN, cuyos efectos de rehabilitación y renovación pueden verse sobre todo en el distrito 1. A través de tres líneas de actuación se trató de renovar y rehabilitar las zonas de La Piedad, Puerta de Cuartos y Barrio de Patrocinio, con resultados desiguales. Destaca el Eje «Plazas y calles para el encuentro» con la que se peatonalizó parte de la zona central de Talavera de la Reina, renovando las plazas y espacios abiertos.

La labor urbanizadora del Ayuntamiento de Talavera de la Reina se manifiesta también en la mejora de la accesibilidad en todo el municipio, eliminando barreras arquitectónicas, y generalizando la implantación de todo tipo de elementos de accesibilidad tanto a nivel motórico como auditivo. Sin embar-

go, los poderes locales son conscientes de las consecuencias que puede provocar el envejecimiento de la población en todos los niveles, y por tanto apuestan por el desarrollo de nuevos planes de renovación y rehabilitación que mejoren las condiciones sociales, económicas y ambientales del municipio.

Talavera de la Reina, tal como muestran los datos analizados, avanza hacia un envejecimiento poblacional considerable. Tanto su dinámica demográfica como la coyuntura económica por la que atraviesa desde hace al menos dos décadas plantean un escenario de debilidad demográfica y socioeconómica preocupante que de no tomar medidas e iniciativas acertadas podrán desembocar en el avance acelerado en la pérdida de efectivos demográficos, así como un declive económico que contribuirá a un menor peso específico en el conjunto de su provincia y CC. AA. También desde el punto de vista estrictamente espacial urge la puesta en marcha de actuaciones en los distritos 1 y 2 para combatir el progresivo envejecimiento de estos barrios que avanzan hacia el vaciamiento y degradación precisamente de la ciudad histórica, que reúne la mayor parte del patrimonio urbano con posibilidades de activación turística y administrativa. Precisamente la actividad turística podría ser una actividad que al conseguir su implementación y crecimiento ayudaría a frenar el avance del envejecimiento poblacional con la creación de puestos de trabajo que animara a los empleados a consolidar sus familias dotándolas de una mayor seguridad y perspectivas de futuro.

Aunque este trabajo ha tenido un ámbito local, centrado en la ciudad de Talavera, pensamos que la metodología aplicada y los resultados obtenidos son exportables a otros ámbitos tanto de la geografía de Castilla-La Mancha como a otros espacios de nuestro país que sufren de manera acusada el envejecimiento demográfico y la pérdida de efectivos poblacionales tales como Castilla-León, Aragón, Asturias, el interior de Galicia o Extremadura.

Debido, principalmente, a colectivos de la sociedad civil que han tomado la iniciativa, las autoridades políticas están empezado a tomar decisiones que podrían ayudar a detener esta dinámica. Declaraciones como la Estrategia Nacional para el Reto Demográfico de 2019 pueden ser el instrumento para poner en marcha iniciativas reales que contribuyan a paliar el grave problema territorial que supone para nuestro país, el progresivo vaciamiento de una serie de espacios de interior, que difícilmente podrán seguir la senda de crecimiento de la España periférica y la excepcionalidad que constituyen espacios como la Comunidad de Madrid o ciudades estratégicamente localizadas como el caso de Zaragoza o Valladolid.

6. REFERENCIAS

- ABADES, E y RAYÓN, M. (2012): «El envejecimiento en España: ¿un reto o problema social?», *Gerokomos*, 23 (4), 151-155. (Recuperado el 10/10/2019) <http://dx.doi.org/10.4321/S1134-928X2012000400002>
- AGUILERA, M. J. (2011): *Orientaciones para la realización de ejercicios prácticos: Geografía humana*. Madrid: UNED.
- ALVARADO, A. M y SALAZAR, A. M. (2014): «Análisis del concepto de envejecimiento», *Gerokomos*, 25 (2), 57-62. (Recuperado el 21/10/2019) <http://dx.doi.org/10.4321/S1134-928X2014000200002>
- AYUNTAMIENTO DE TALAVERA DE LA REINA: <http://www.talavera.es> (Recuperado el 15 de octubre de 2019).
- AZCÁRATE, M. V. y SÁNCHEZ, J. (2013): *Geografía de Europa*. Madrid: UNED.
- DELGADO, C. (2016): «Pensar en las ciudades desde la Geografía», en A. Morales (ed.), *Paisaje, cultura territorial y vivencia de la geografía: Libro homenaje al profesor Alfredo Morales Gil*. (481-506). Universitat d'Alacant / Universidad de Alicante, Instituto Interuniversitario de Geografía. (Recuperado el 14/11/2019) <http://dx.doi.org/10.14198/LibroHomenajeAlfredoMorales2016-23>
- DUMONT, G. (2018): «El envejecimiento en el mundo: consecuencias geopolíticas», *Vanguardia dossier*, (69), 34-39. Recuperado el 22/10/2019 de <https://halshs.archives-ouvertes.fr/halshs-01832357/document>
- HERCE, J. (2015): «El impacto del envejecimiento en España», *Cuadernos de información económica*, (215). (Recuperado el 13/09/2019) <https://www.afi.es/webAfi/descargas/1541940/1413269/cuadernos-de-informacion-economica-funcas-el-impacto-del-envejecimiento-de-la-poblacion-en-espana-jose-a-herce.pdf>
- IMSERSO (2009): Recuperado el (11/03/2020) <https://www.imserso.es/InterPresent1/groups/imserso/documents/binario/boletinopm39.pdf>
- INSTITUTO DE ESTADÍSTICA DE CASTILLA-LA MANCHA (IES) (2019): Población mayor de 65 años en Castilla-La Mancha. (Recuperado el 8/09/2019) <http://www.ies.jccm.es>
- INSTITUTO NACIONAL DE ESTADÍSTICA (INE). (1991-2019): Censo de Población y Viviendas; (censos de 1991, 2001 y 2011). (Recuperado el 14/09/2019) <http://www.ine.es>
- MARTÍNEZ, W. (2013): «Estado de bienestar». *REICE: Revista Electrónica de Investigación en Ciencias Económicas*, 1 (2), 203-229. (Recuperado el 17/10/2019) <https://dialnet.unirioja.es/descarga/articulo/5109441.pdf>
- MORENO, A y MARRÓN, M. J. (1995): *Enseñar geografía: de la teoría a la práctica*. MADRID: Síntesis.
- MORENO, D. y CORREGIDOR, A. I. (2010): «Urbanismo, espacio público y personas mayores: hacia la amabilidad de las formas». *TOG*, (3), 232-254. (Recuperado el 13/09/2019) <http://www.revistatog.com/mono/num3/urbanismo.pdf>

- NARVÁEZ, O. L. (2017): *Personas mayores y espacios públicos. El caso de Aguascalientes*. México: Universidad Autónoma de Aguascalientes.
- PÉREZ, J.; ABELLÁN, A. (2015): «Envejecimiento y dependencia», en C. Torres (ed.), *España 2015. Situación Social* (148-157). Madrid: CIS.
- RUBIO, M. T. (2003): *Estado actual de la población: Teoría y práctica*. Madrid: UNED.
- SALGADO, N y WONG, R (2003): *Envejeciendo en la pobreza. Género, salud y calidad de vida*, México: Instituto Nacional de Salud Pública.
- SÁNCHEZ, D. (2014): «Identidad de lugar, envejecimiento y presiones ambientales de la ciudad. Reflexiones desde la gerontología ambiental», en D. Sánchez y L. A. Domínguez (coords.), *Identidad y espacio público. Ampliando ámbitos y prácticas* (141-168). Barcelona: Gedisa.
- SANTOS, J. M.; RUBIO, M. T.; MUGURUZA, C.; GONZÁLEZ, M. P.; AZCÁRATE, M. V. y AGUILERA, M. J. (2003): *Fuentes, Tratamiento y Representación de la información Geográfica*. Madrid: UNED.
- SEGURIDAD SOCIAL (2019): Sede electrónica. Censos de cotizantes. (Recuperado el 3/12/2019) <http://sede.seg-social.gob.es>
- SERVICIO DE SALUD DE CASTILLA-LA MANCHA (SESCAM) (2019): Área de Salud de Talavera (Recuperado el 8/10/019) <http://www.areasaludtalavera.es/men%C3%BA-horizontal/hospital-general-nuestra-se%C3%B1ora-del-prado>
- THUMERELLE, P. J. (1997): *Las poblaciones del mundo*. Madrid: Cátedra.
- UNED Talavera (2019): Oferta de estudios UNED Senior. (Recuperado el 23/09/2019) <http://www.unedtalavera.es/oferta-de-estudios/uned-senior>.
- UNIVERSIDAD DE CASTILLA-LA MANCHA (UCLM) (2019): Programa Universitario José Saramago. (Recuperado el 26/11/2019) <https://www.uclm.es>
- VELASCO, F. (2018): *Derecho urbanístico y envejecimiento demográfico*. Barcelona: Indret.
- ZÁRATE, A. (2006): *Glosario y prácticas de geografía humana*. Madrid: Centro de Estudios Ramón Areces.
- (2012): *Geografía Urbana*. Madrid: Centro de Estudios Ramón Areces.

RESUMEN

El fenómeno del envejecimiento demográfico, como sello característico de las sociedades del presente siglo, definen la importancia y justificación de este trabajo que se centra en la ciudad de Talavera de la Reina (Toledo) y su comparación con otros núcleos de población de similares características. Las personas mayores constituyen un grupo heterogéneo de usuarios debido al amplio rango de edades que comprende, los distintos niveles socioeconómicos y las diferencias culturales. Sin embargo, conforman un grupo que comparte ciertas características comunes derivadas del proceso de envejecimiento físico, como son la pérdida de agilidad, movilidad y la disminución

de la agudeza de los sentidos en general. Los indicadores de envejecimiento utilizados en esta investigación aportan resultados que permiten afirmar que Talavera de la Reina se encuentra en una etapa regresiva en el modelo de transición demográfica, caracterizada por la existencia de bajas tasas de natalidad, fecundidad y mortalidad, dando como resultado importantes consecuencias demográficas: envejecimiento poblacional, aumento de la esperanza de vida, incremento de la edad media y una imponderable necesidad de adaptar la ciudad y sus servicios a esta creciente cantidad de personas, que componen un alto porcentaje de población de la ciudad dividida en distritos que presentan diferencias intramunicipales destacables.

Palabras clave: envejecimiento; dependencia; tercera edad; Talavera de la Reina; población;

ABSTRACT

The phenomenon of demographic aging, as a hallmark of the societies of the present century, defines the importance and justification of this work that focuses on the city of Talavera de la Reina (Toledo) and its comparison with other population centers of similar characteristics. Older people constitute a heterogeneous group of users due to the wide range of ages it comprises, the different socioeconomic levels and cultural differences. However, they make up a group that shares certain common characteristics derived from the process of physical aging, such as the loss of agility, mobility and the decrease in the sharpness of the senses in general. The aging indicators used in this research provide results that allow us to affirm that Talavera de la Reina is in a regressive stage in the demographic transition model, characterized by the existence of low birth, fertility and mortality rates, resulting in important consequences demographic: population aging, increase in life expectancy, increase in the average age and an imponderable need to adapt the city and its services to this growing number of people who make up a high percentage of the city's population divided into districts that present differences outstanding intramunicipality.

Key words: aging; dependence; senior citizens; Talavera de la Reina; population;